

資生堂トップヘア&メーキャップアーティスト「原田忠」が指南するオトコの磨き方 オトコらしく、自分らしく！「眉」と「ひげ」の手入れの方法

オトコの内面の魅力は、外見を磨くことによって、さらに引き出されるもの。外見というと、身に纏うものやヘアスタイルにとらわれがちですが、顔にこそオトコらしい精悍さや清潔感が現れます。

オトコらしさ、自分らしさを表現するポイントとなる顔のパーツの「眉」と「ひげ」について、資生堂トップヘア&メーキャップアーティストの原田忠(はらだ ただし)が、あらゆる年代のオトコに、そして成人式や卒業、入学イベントを控えたフレッシュマンにも参考となるよう、正しく手入れする方法を指南します。

資生堂トップヘア&メーキャップアーティスト 原田 忠



航空自衛官を経て、5年間のサロンワーク経験後、1999年 SABFA(サブファ) ※卒業と同時に(株)資生堂入社。2012年資生堂トップヘア&メーキャップアーティスト就任。資生堂「ウーノ」のヘア・ディレクターを担当。「資生堂プロフェッショナル」の宣伝広告のヘア&メーキャップ、ヘアスタイリング剤の商品開発も手がける。ニューヨークやパリのコレクションでも活動。2013年には『ジョジョの奇妙な冒険』(集英社)とのコラボレーション作品を発表し、ヘア&メーキャップによる無限の可能性を世に知らしめた。2004年と2012年の二度にわたりJHA(Japan Hairdressing Awards)グランプリを獲得。その他受賞歴多数。著書に『一流の男のボディケア』(PHP 研究所)がある。

原田 忠 HP: <http://hma.shiseidogroup.jp/harada/>

※SABFA(Shiseido Academy of Beauty & Fashion): 資生堂の美容のノウハウを生かし、創造性豊かな美容のプロフェッショナルを育成する、美容師資格を有する方を対象としたスクール。

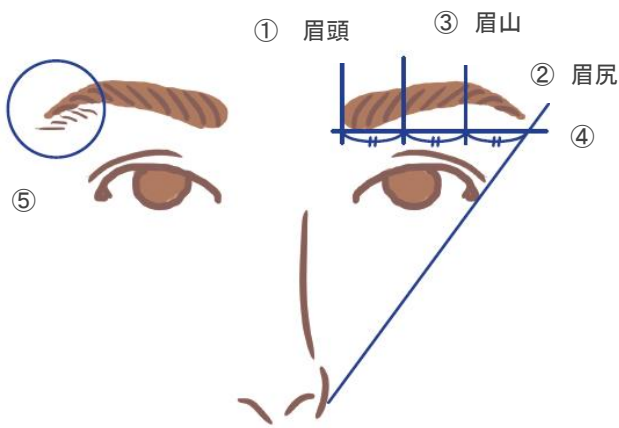
「眉」の手入れと「ひげ」の剃り方を学ぼう

オトコの顔の「眉」と「ひげ」は、正しく手入れをすることによって精悍さや清潔感が増します。女性でいうと、ヘア&メーキャップで表現することと同じです。オトコの「眉」はさりげなく整え、「ひげ」は TPO に合わせての演出や個性を表現する為、全て剃るか、もしくは、清潔感を残し生やす選択もあります。



1. 「眉」の正しいバランスを「学ぶ」
2. 「眉」の手入れの仕方を「学ぶ」
3. 「ひげ」の剃り方を「学ぶ」

1. 「眉」の正しいバランスを「学ぶ」



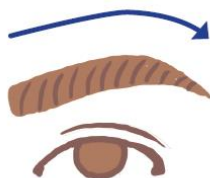
〈「眉」の形の理想的なバランス〉

オトコの顔の印象を左右する「眉」は、目や鼻などの顔の他のパーツとのバランスにより、理想的なバランスが導かれます。左の図は「眉」の形の理想的なバランスです。毛量や生え方も個人差があるので、完璧にこの通りにする必要はありませんが、参考にしながら「眉」を整えましょう。

- ① 眉頭は目頭の真上
- ② 眉尻は小鼻と目尻を結んだ延長線上
- ③ 眉山は眉尻から約3分の2のところ
- ④ 眉頭と眉尻は一直線上
- ⑤ 眉尻の下に生えているムダ毛はカット

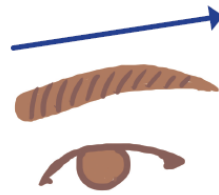
〈応用編〉

「眉」の理想的なバランスを参考にしつつ、顔立ちやまぶたの個性に合わせた〈ソフト眉〉や〈キリリ眉〉などもおすすめです。



〈ソフト眉〉

二重まぶた、顔のほりが深い人向け。
眉山にやや角度を持たせ、曲線的に。

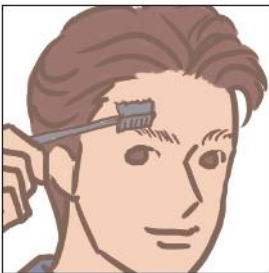


〈キリリ眉〉

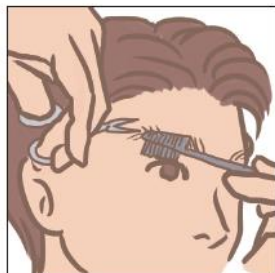
一重まぶた、まぶたが腫れやすい人向け。
眉頭から眉尻に向け、ストレートに。

2. 「眉」の手入れの仕方を「学ぶ」

オトコが「眉」を手入れするときは、不自然に見えないよう、生えすぎたり伸びすぎたりする部分を適度に整えることがコツです。眉尻の下にムダ毛が残っているのは、手入れのいき届かない印象になって、だらしく見えます。長く伸びた眉毛はほどよくカットし、毛抜きやハサミでムダ毛を取り除きましょう。



「眉」の生え方、毛の太さ、
密度を確認



コームで毛の流れを整えた
後、長く伸びた毛をカット



眉間や輪郭周りの毛をカット



ムダな部分の毛は毛抜きで
毛流れに沿って抜く

3. 「ひげ」の剃り方を「学ぶ」

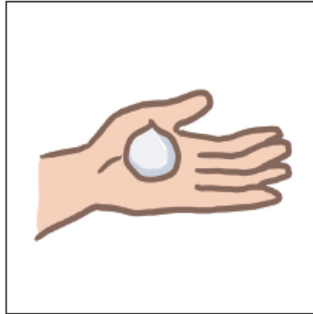
オトコの「ひげ」は、「眉」と同様に顔の印象を大きく左右します。職業や TPO により、剃ったり生やしたり、個人によって選択肢はさまざまです。今回は手入れの基本となる、「ひげ」の剃り方を学びましょう。

カミソリで剃る

カミソリはしっかり剃れますが、深く剃れる分、肌に負担がかかるので、カミソリ負けを起こさないように気を付けましょう。毛の流れに沿って剃ることがコツです。器具は清潔に保ち、切れ味が鈍ってきたらすぐに取り換えましょう。



ぬるま湯で「ひげ」を濡らす。「ひげ」の濃い人、かたい人は蒸しタオルを当てる



手のひらにシェービングフォームを出し、「ひげ」の上に均一に伸ばす



逆剃りは決してせず、「ひげ」の流れに沿って剃る。



シェービングフォームを洗い流し、洗顔をする

電気シェーバーでの「ひげ」の剃り方

手軽で便利な電気シェーバーは、「ひげ」の伸びやすい方におすすめのアイテムです。強く当てすぎて肌を傷付けないようにしましょう。カミソリと同じく、清潔に保ちましょう。



プレシェーブローションを塗布する



シェーバーを肌に直角にあて、すべらせるように剃る



フェイスラインや顎の下の剃り残しに注意



プレシェーブローションをしっかりと流し、洗顔をする

《アフターシェーブについて》

「ひげ」を剃り、洗顔を行ったあとは必ず化粧水や乳液、クリームなどでうるおいを補給しましょう。普段からアフターシェーブにスキンケアを行うことで、乾燥による肌あれを防ぐことにつながります。

《参考商品》

眉の手入りに



《眉のカットに》

資生堂 アイブローシザーズ N 212

化粧用具

希望小売価格 2,500 円(税抜)



《眉を抜くときに》

資生堂 アイブローニッパーズ N 211

化粧用具

希望小売価格 1,300 円(税抜)

シェービングに



《シェービングフォーム》

ウーノ

薬用シェービングフォーム

(医薬部外品)

ノープリントプライス



《プレシェーブローション》

ウーノ

薬用プレシェーブ

(医薬部外品)

ノープリントプライス



《シェービング&洗顔に》

SHISEIDO MEN

クレンジングフォーム

希望小売価格 2,000 円(税抜)

アフターシェーブに



《専用ローション》

ウーノ

薬用アフターシェーブローション

(医薬部外品)

ノープリントプライス



《アフターシェーブ&化粧水》

SHISEIDO MEN

(左)トーンローション

(右)ハイドレーティングローション

希望小売価格 3,000 円(税抜)

※商品に関するお客さまからのお問い合わせは、「資生堂お問い合わせ先 フリーダイヤル 0120-30-4710」でお受けしています。

SHISEIDO